

XRA15 (10) W 系列技术规格书

❖ 典型性能

- 宽输入电压范围;
- 多种输出电压;
- 可选交直流两种输入方式;
- 高效率、高功率密度;
- 可选绝缘塑壳和全六面金属壳两种封装形式;



❖ 应用范围

➢ 此产品系列具有全球通用输入电压范围、交直流两用、高可靠性、高效率、低功耗、安全隔离、抗干扰能力强等特点，尤其在电磁兼容方面表现优越，浪涌完全按照 IEC61000 标准达到 LEVEL 4，完全符合电力行业产品设计要求，低纹波噪声，高功率密度，输出短路、过流等多重保护功能。该产品适用于：

- 1、输入电源的电压变化范围 85-265VAC;
 - 2、输入输出之间要求隔离电压 ≤ 2500 VAC;
 - 3、对输出电压稳定性和输出纹波噪声要求较高;
- 在通信、电力、铁路、工业控制、新能源等行业广泛应用。

❖ 参数表

输入特性		
输入电压范围	165Vac~265Vac 200VDC-360VDC 85Vac~265Vac 100VDC-360VDC	110 或 220Vac

输出特性		
输出电压精度	标称输出电压	$\leq \pm 1\%$
负载效应	20%至 100%负载变化时	$\leq \pm 0.5\%$
源效应	输入电压从低端至高端变化时	$\leq \pm 0.2\%$
纹波及噪声	20M 示波器靠测	$\leq 1\%V_o$
温度系数		$\leq \pm 0.02\%/^{\circ}\text{C}$
容性负载	标称输入电压，带满载	见附表
过电流保护		$\geq 120\%$ 标称输出电流
短路保护		长期自恢复
典型效率	标称输入电压，带满载	$\geq 80\%$
动态效应	过冲幅度	$\leq \pm 5\%$ 标称输出电压
	恢复时间	$\leq 400\mu\text{S}$

一般特性		
隔离电压	输入至输出 (1 分钟漏电流<5mA)	2500VAC
最小无故障间隔时间		200000 小时
工作温度	超过 55℃需降额使用	-10℃至+70℃
存储温度		-40℃至+85℃
相对湿度	无凝露	10%至 90%
存储湿度	无凝露	5%至 95%
散热方式		自然风冷
温升	EN60950	≧45℃

容性负载					
Vout:5V		Vout:12V 15V		Vout:24V	
推荐值	最大值	推荐值	最大值	推荐值	最大值
1000 μ F	4700 μ F	470 μ F	2200 μ F	100 μ F	470 μ F

产品选型表											
XRA15 (10) W 系列产品型号	输入电压范围 VAC	标称输出电压 VDC			标称输出电流 mA			纹波及噪声 (mVp-p)			典型
		Vout1	Vout2	Vout3	Iout1	Iout2	Iout3	Vout1	Vout2	Vout3	效率
XRA10/110S05	85-265	5.1			2000			50			75
XRA10/110S12	85-265	12.1			850			120			80
XRA10/110S15	85-265	15.1			700			120			80
XRA10/110S24	85-265	24.2			420			150			80
XRA10/110S48	85-265	48.2			210			150			80
XRA10/110D05-05	85-265	+5.1	-5.1		1000	1000		50	50		75
XRA10/110D12-12	85-265	+12.1	-12.1		450	450		120	120		80
XRA10/110D15-15	85-265	+15.1	-15.1		350	350		120	120		80
XRA10/110D24-24	85-265	+24.2	-24.2		210	210		150	150		80
XRA 10/110D05-05FG	85-265	+5.1	+5.1		1600	400		50	50		75
XRA 10/110D05-12FG	85-265	+5.1	+12.1		1100	400		50	120		78
XRA 10/110D05-15FG	85-265	+5.1	+15.1		1100	300		50	120		78
XRA 10/110D05-24FG	85-265	+5.1	+24.1		600	300		50	150		78
XRA 10/110D12-12FG	85-265	+12.1	+12.1		630	200		120	120		78
XRA 10/110D12-15FG	85-265	+12.1	+15.1		580	200		120	150		78
XRA 10/110D12-24FG	85-265	+12.1	+24.2		430	200		120	240		80
XRA 10/110D15-15FG	85-265	+15.1	+15.1		470	200		120	120		80
XRA 10/110D15-24FG	85-265	+15.1	+24.2		350	200		120	150		80
XRA10/110T05-05	85-265	+5.1	+5.1	-5.1	1600	200	200	50	50	50	75
XRA10/110T05-12	85-265	+5.1	+12.1	-12.1	1100	200	200	50	120	120	80

XRA10/110T05-15	85-265	+5.1	+15.1	-15.1	1000	250	250	50	120	120	80
XRA15/110S05	85-265	5.1			3000			50			75
XRA15/110S12	85-265	12.1			1250			120			80
XRA15/110S15	85-265	15.1			1000			120			80
XRA15/110S24	85-265	24.2			640			150			80
XRA15/110S48	85-265	48.2			310			150			80
XRA15/110D05-05	85-265	+5.1	-5.1		1500	1500		50	50		75
XRA15/110D12-12	85-265	+12.1	-12.1		650	650		120	120		80
XRA15/110D15-15	85-265	+15.1	-15.1		500	500		120	120		80
XRA15/110D24-24	85-265	+24.2	-24.2		320	320		150	150		80
XRA 15/110D05-05FG	85-265	+5.1	+5.1		2500	500		50	50		75
XRA 15/110D05-12FG	85-265	+5.1	+12.1		1800	500		50	120		78
XRA 15/110D05-15FG	85-265	+5.1	+15.1		1800	400		50	120		78
XRA 15/110D05-24FG	85-265	+5.1	+24.1		1600	300		50	150		78
XRA 15/110D12-12FG	85-265	+12.1	+12.1		1100	200		120	120		78
XRA 15/110D12-15FG	85-265	+12.1	+15.1		1000	200		120	150		78
XRA 15/110D12-24FG	85-265	+12.1	+24.2		850	200		120	240		80
XRA 15/110D15-15FG	85-265	+15.1	+15.1		800	200		120	120		80
XRA 15/110D15-24FG	85-265	+15.1	+24.2		680	200		120	150		80
XRA15/110T05-05	85-265	+5.1	+5.1	-5.1	2000	500	500	50	50	50	75
XRA15/110T05-12	85-265	+5.1	+12.1	-12.1	1600	300	300	50	120	120	80
XRA15/110T05-15	85-265	+5.1	+15.1	-15.1	1500	250	250	50	120	120	80

注 1: 除非另有说明, 指标一般在标称输入电压, 满载和 25℃ 环境温度, 70%RH 下测得。

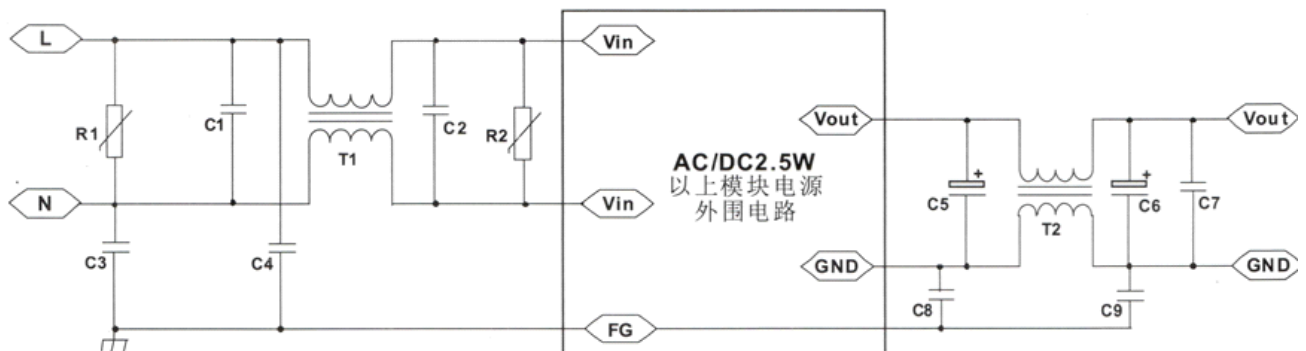
注 2: 样品使用后, 如不通知使用情况, 则视为样品满足实际使用。

注 3: 输入电压范围可选择 165V-265Vac 或 85V-265Vac, 其它技术指标不变;

注 4: 在双路输出电源中可选择一路输出 (Vout1) 与二路输出 (Vout2) 间隔离和不隔离两种;

注 5: 在模块电源的封装形式上可选塑壳封装 (缺省) 和铜壳封装两种形式, 体积相同。

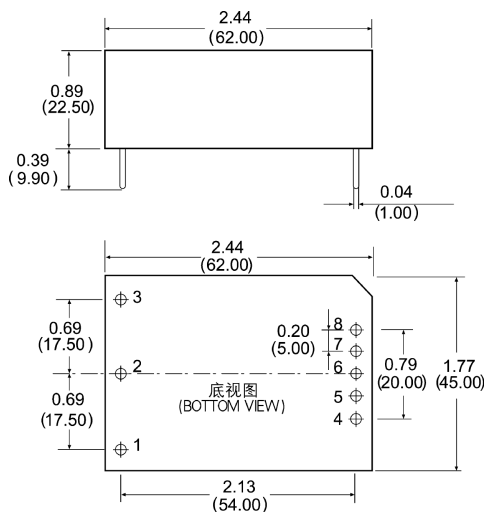
❖ 应用电路:



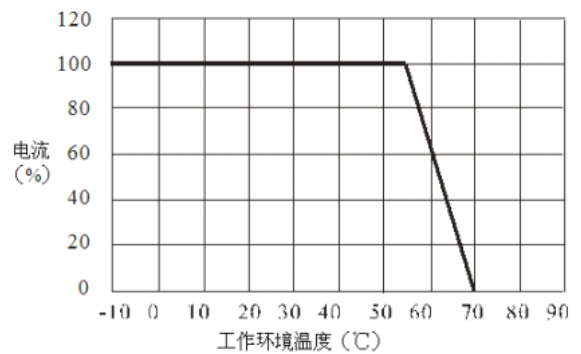
❖ 管脚定义

管脚编号	单路输出	双路输出	双路隔离	叁路输出
1	FG	FG	FG	FG
2	Vin	Vin	Vin	Vin
3	Vin	Vin	Vin	Vin
4	GND	Vout2	-Vout1	GND
5	No Pin	No Pin	+Vout1	Vout1
6	No Pin	GND	No Pin	Vout3
7	No Pin	No Pin	-Vout2	COM
8	Vout1	Vout1	+Vout2	Vout2

❖ 管脚图



❖ 降额曲线图



Tolerance. xx =±0.02

xxx=±0.005

尺寸公差参见《GB-T 1804-2000 一般公差 未注公差的线性和角度尺寸的公差》。锡铈合金针引脚耐焊接温度：距离外壳边沿 1.5mm，10S 最大温度 300℃。其他材料引脚耐焊接温度另附说明。

❖ 基本参数测试说明

(1)、电压精度

在标称输入电压和满负载的条件下，实测输出电压 U 与输出电压标称值 U_0 之差同输出电压标称值的百分比。 $(U-U_0) / U_0 * 100\%$ 。

(2)、源效应

带满负载的条件下，在允许范围内调节输入电压，测量输出电压的变化量与输出电压标称值的百分比。 $(U-U_0) / U_0 * 100\%$ 。

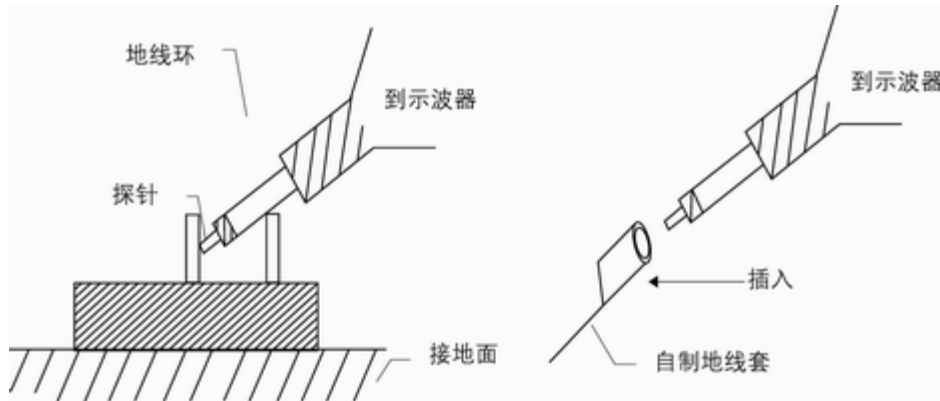
(3)、负载效应

在标称输入电压条件下，输出电流从 20%~100% 标称负载变化时，测量输出电压的变化量与输出电压

标称值的百分比： $(U-U_0)/U_0*100\%$ ；在测量电源负载效应指标时，应排除输出引线电阻所引起的误差。

(4)、纹波与噪声

用 20M 示波器探头直接靠接输出端子，避免辐射和共模噪声对测量的干扰。测得纹波和噪声的值。或者采用平行线测试法。



(5)、效率

在标称输入电压和满负载的条件下，实测输入电压 U 、电流 I 之积和输出电压 U_0 、电流 I_0 之积的百分比。 $(U_0*I_0)/(U*I)*100\%$ 。

(6)、输出短路保护

当输出负载短路时，模块进入保护状态，停止工作。当负载恢复正常后，模块恢复正常工作。

(7)、容性负载

最大容性负载均在标称输入电压和纯阻性负载的条件下测试。

❖ 包装、运输、储存

1、包装材料及型式

- ①外部包装采用标准的运输包装用双瓦楞纸箱，型式及标识均符合相关国家标准；
- ②封箱采用透明胶带粘贴接合处；

2、运输

- ①可采用铁路、公路、水路和航空运输；
- ②保持干燥、清洁的运输条件，应避免雨雪、沙尘、暴晒、潮湿、污染等恶劣环境；
- ③保证文明运送，不得采用有损产品安全或包装质量的运输方式、装卸方式及工具；

3、储存

①贮存规则：

- 1) 产品未使用时，应存放在包装箱内；
- 2) 不同型号产品，应分别放置、堆放整齐，不允许倒置；
- 3) 禁止与易燃、易爆的物品存放在一处；
- 4) 包装件应堆放在高于地面 30cm 的枕木上（亦允许用其它能可靠垫离地面的物品代替）；
- 5) 包装件距离墙壁 50cm 以上，以保证良好的空气流通，同时应远离热源、窗口、和空气入口；

②贮存产品的仓库应符合下列条件：

- 1) 大气温度应保持在 $5^{\circ}\text{C}\sim 30^{\circ}\text{C}$ ，相对湿度应保持在 30%~70%；
- 2) 仓库应有平整的水泥地面，并高出室外地面 30cm 以上；
- 3) 仓库应防止各种有害气体及腐蚀性化学品对包装件造成损害；
- 4) 仓库应有良好的通风防尘措施并保持清洁；
- 5) 仓库及周围应无强烈的机械振动、冲击和强电、磁场；

③贮存期：

- 1) 设备的贮存时间自包装之日算起，超过 6 个月为长期贮存；

2) 在规定条件下的产品贮存期, 一般为 2 年, 超过 2 年后应重新进行检验。

❖ 标签

《电子组件的可接受性》(IPC-A-610D 10.3 标记)

《中华人民共和国电力行业标准》(DL/T 848.1-2004 8.1)

《GB/T 4852-2002 (胶粘剂初粘性试验方法)》

《GB/T 7122-1996》(胶粘剂剥离强度的测定)

《GB/T 712.2-2002》(胶粘剂适用期和贮存期的测定)

1、纸质标签材料的选用:

标签使用面料为聚碳酸酯, 厚度 0.175mm, 涂敷白色油墨 (以完全遮盖有色外壳底色为佳), 背敷热熔胶, 保留离形纸。总体厚度 0.275mm。

应满足使用要求:

(1) 环境温度为-40℃-80℃范围内长期使用不变形、不变色、不起翘。

(2) 耐水、酒精等酸碱性和有机溶剂的清洗。

(3) 产品在经受所有测试及其他相关工艺过程之后, 剥离小于 5%, 标识微小起皱但不影响可读性, 注: 标签粘贴后不可直接涂敷三防漆类溶剂, 会破坏标签表面基材, 造成变形、起翘等异常现象 (成品表面涂敷会影响散热)。

2、丝印及激光标识工艺性要求

(1) 环境温度为-40℃-80℃范围内长期使用不起泡、不变色、无裂纹。

(2) 耐水、酒精等酸碱性和有机溶剂的清洗。

(3) 产品在经受所有测试及其他相关工艺过程之后, 应符合《丝印附着力测试标准》和《丝印摩擦力测试标准》中要求。

❖ 保修

1. 在正常使用情况下, 三年免费维修, 以购买的凭证日期为准;

2. 如有以下情况不能享受免费保修:

2.1 非本公司产品;

2.2 经过用户改装过的产品;

2.3 产品外观的损坏、产品序列号标签遗失、破损导致无法辨认序列号或超出保修期限的产品;

2.4 供电不稳 (非正常范围) 以及不可抗力的天灾 (水灾、火灾、雷击、地震、台风灾等) 所造成损坏的产品;

2.5 自行拆装、修理, 以及人为操作使用不慎造成损坏;

2.6 非正常使用而造成损坏的产品 (储存、运输、操作过程中, 由于疏忽、滥用、错误安装、超极限额定值工作、蓄意破坏等);

3. 对于非免费保修范围的维修, 用户需向本公司支付一定的维修费用。

❖ 注意事项:

1. 除非另有说明, 指标一般在标称输入电压, 满载和 25℃ 环境温度, 70%RH 下测得。

2. 输入电压超出最大输入电压时可能会造成永久性损坏。

3. 我公司此产品不支持并联使用, 也不支持热插拔, 特此声明。

4. 我公司此产品的 FG 是通过 Y 电容连接的, 使用时请多点接地。

5. 如选用本公司双路隔离输出的产品, 请确保输出不共地, 否则会影响电源 EMC 特性。

6. 产品壳温超过规定值时, 需考虑合理散热。

7. 产品规格更新恕不另行通知。

8. 承样后, 烦请通知试用情况, 便于我司备料及投产。